

Kangaroo Climber

Portique d'escalade kangourou
Canguro para trepar



The Step2 Company
10010 Aurora-Hudson Rd.
Streetsboro, OH 44241 USA
1-800-347-8372
Valid only in U.S.A. and Canada
Numéro disponible uniquement aux USA et au Canada
Numero válido sólo en EUA y Canadá
(330)656-0440
www.step2.com

7439

Adult assembly required
Assemblage par un adulte requis
Necesita ser ensamblado por un adulto

A STEP BEYOND™

This product is for family domestic outdoor/indoor use only.

This product is intended for use by children from ages 1 1/2 years and up.

No Tools Required

Thank you for purchasing the Step2 Kangaroo Climber. Kangaroo Climber offers easy climb, slide & hide fun, hide and seek crawl-thru, easy angle steps with sure grip hand rails, and assembles easy.

• When you decide to dispose of the Step2 Kangaroo Climber, disassemble and dispose of it in such a way that no unreasonable hazards exist. Step2's products are level 4 recyclable plastic; please recycle if possible.

• OBSERVING THE FOLLOWING STATEMENTS AND WARNINGS REDUCES THE LIKELIHOOD OF SERIOUS OR FATAL INJURY.

WARNING:

• Falls onto hard surfaces could result in head or other serious injuries. Never put on concrete, asphalt, wood, packed earth or other hard surfaces. Carpet over hard floors may not prevent injury.

• Attaching items such as but not limited to jump ropes, clothes line, pet leashes, cables and chains may cause a strangulation hazard.

CAUTION:

• Place this product on level ground and at least 6.5" (2m). away from a fence, building, overhead branches, laundry lines or electrical wires. Indoors this product should be place away from furniture or obstructions that could cause injury if a fall occurs.

• When temperatures fall below -18°C/0°F, outdoor use of this product is not recommended. In extreme cold, plastic materials lose resilience and may become brittle and crack upon impact. Store product in a warmer, protected place.

• Instruct children on proper use of this product: only after properly assembled and installed, and not in a manner other than intended. Adult supervision required. Do not leave child unattended.

• Slide feet first. One child down slide at a time. Maximum Weight: 60 lbs. (27 Kg). Limit 2

• Maximum fall height of the Kangaroo Climber is 42" (107 cm)

Please save this sheet for future reference.

Ce produit est destiné à un usage domestique et familial extérieur/intérieur uniquement.

Ce produit est pour les enfants de 1 an 1/2 et plus.

Pas besoin d'outils:

Merci d'avoir choisi le Portique d'escalade kangourou de Step 2. Sur ce Portique d'escalade kangourou les enfants montent facilement, glissent et de se cachent avec plaisir, rampent en dessous et jouent à cache-cache. Ses marches aux angles doux ont des rampes sur lesquelles il est facile de s'agripper. Assemblage facile.

• Pour jeter au rebut le Portique d'escalade kangourou de Step 2, démontez-la et jetez-la en prenant les précautions nécessaires pour prévenir tout danger. Dans la mesure du possible, veuillez recycler les produits de Step2 qui sont en plastique recyclable de catégorie 4.

• OBSERVER LES CONSIGNES SUIVANTES POUR ÉVITER LES RISQUES DE BLESSURES GRAVES VOIRE MORTELLES

AVERTISSEMENT:

• Des chutes sur des surfaces dures pourraient causer de sérieuses blessures à la tête ou ailleurs. Ne jamais mettre sur du ciment, de l'asphalte, du bois, de la terre compactée ou autres surfaces dures. Une moquette posée sur un sol dur ne suffit pas pour prévenir des blessures.

• Les articles attachés tels que: cordes à sauter, cordes à linge, laisses d'animaux, câbles, chaînes et autres articles attachés risquent de causer un étranglement.

ATTENTION:

• Placez ce produit sur un sol nivelé, à une distance d'au moins 2m (6.5") de n'importe quels clôture, bâtiment, branches pendantes, cordes à linge ou fils électriques. À l'intérieur, installez ce produit à l'écart de tout meuble qui pourrait causer des blessures en cas de chute.

• Quand la température baisse au-dessous de -18°C/0°F, il est déconseillé d'utiliser ce produit dehors. A très basse température le plastique perd son élasticité et risque de devenir fragile et de se fendre lors d'un impact. Rangez le produit dans un endroit plus chaud et abrité.

• Après avoir adéquatement assemblé et installé ce produit, apprenez aux enfants à s'en servir correctement et non d'une façon autre que celle pour laquelle il a été conçu. La surveillance d'un adulte est nécessaire. Ne pas laisser les enfants sans surveillance.

• Glissez en posant les pieds d'abord. Un enfant à la fois. • Poids maximum : 27 kg (60 lbs.) Limite 2

• La hauteur de chute maximale du Portique d'escalade kangourou est de 107 cm (42 po).

Veuillez garder cette feuille pour toute référence future.

Este producto es solamente para uso familiar doméstico en exteriores/interiores.

Este producto es para niños de 1 1/2 año en adelante.

No se necesitan herramientas

Gracias por adquirir el Canguro para trepar de Step2. El Canguro para trepar es fácil de subir, divertido para deslizarse y esconderse, ofrece espacio para atravesar gateando y esconderse, escalones de ángulos suaves y pasamanos seguros de agarrar. Se monta fácilmente.

• Cuando decida desechar la Canguro para trepar, desármela y deséchela de forma que no ocasione riesgos. Los productos de Step2 son de material plástico de nivel 4 reciclable. Recicle el producto siempre que sea posible.

• OBEDECER LAS ADVERTENCIAS Y OBSERVACIONES SIGUIENTES REDUCEN LAS POSIBILIDADES DE LESIONES SERIAS O FATALES.

AVISO:

• Las caídas sobre superficies duras pudieran ocasionar lesiones a la cabeza u otras lesiones serias. Nunca lo coloque sobre concreto, asfalto, madera, tierra comprimida u otra superficie dura. Un tapete sobre una superficie dura puede que no evite lesiones.

• Conectar ciertos artículos como (pero no limitados a) cuerdas suizas, ropas, cadenas, cadenas para animales, o cables pudieran causar peligro de estrangulación.

ADVERTENCIA:

• Coloque este producto sobre terreno nivelado, por lo menos a 2m (6,5 pulg) alejado de cercas, edificios, tendaderas, tendido eléctrico y de ramas colgantes. En el interior este producto debe ser colocado alejado de muebles que pudieran ocasionar daños si ocurriera una caída.

• Cuando las temperaturas bajen por debajo de -18°C/0°F no se recomienda el uso al exterior de este producto. En temperaturas extremadamente frías, el material plástico se vuelve frágil, pierde elasticidad y pudiera quebrarse con un impacto. Almacene el producto en lugar cálido y protegido.

• Instruya a los niños en el uso apropiado de este producto, para que se use sólo después de haber quedado debidamente armado e instalado y de la manera para la cual ha sido propuesto. Requiere la supervisión de un adulto. No deje a los niños desatendidos.

• Los niños deben deslizarse colocando los pies primero. Un solo niño por turno. • Peso Máximo: 27 Kg (60 lbs). Límite 2

• La altura máxima de caída del Canguro para trepar es 107 cm (42 pulg.).

Retenga esta información para referencia futura.

INSTALLATION and OPERATION INSTRUCTIONS

The Kangaroo Climber is designed to create an exciting, fun-filled play environment for your children. So that all children who use the Kangaroo Climber can play securely, we ask that the adults who supervise play on the Kangaroo Climber, follow these important guidelines for the unit's use and care:

1. Place the unit on level ground, at least 6.5 feet (2 m) from any structure or obstruction such as a fence, garage, house, overhanging branches, laundry lines, or electrical lines.
2. Do not install the Kangaroo Climber over concrete, asphalt, packed earth, or any other hard surface. A fall from the unit can result in serious injury to the equipment user.
3. DO NOT allow children to play on the Kangaroo Climber until it is fully assembled by an adult.
4. Regularly check the main parts/fixings of this item at regular intervals and replace broken/damaged/ sharp parts when necessary. Failure to do so could result in a collapse or hazard. It is of particular importance to check item at beginning of each season and during usage season.
5. As with all play equipment, an adult should supervise children's play on the Kangaroo Climber, instructing children not to use the equipment in any manner not intended, and not to climb on the equipment when it is wet or snow-covered. Adults supervising play should insure that children are dressed appropriately in well-fitting clothes and shoes, and are not wearing potentially hazardous scarfs, ponchos, or other loose-fitting clothing.

European Safety Standard Requires the Following:

- It is recommended that the slide be placed in a position unlikely to injure child's eyes with respect to the sun.

INSTRUCTIONS D'INSTALLATION et MODE D'EMPLOI

Le Portique d'escalade kangourou est conçu pour créer un environnement plein de jeux amusants et passionnants pour vos enfants. Pour que tous les enfants se servant du Portique d'escalade kangourou puissent jouer en sécurité, nous demandons aux adultes surveillant le jeu sur le Portique d'escalade kangourou de suivre ces conseils importants pour son emploi et entretien :

1. Placez ce produit sur un sol nivelé, à une distance minimum de 2 m (6,5 pieds) de n'importe quels structures ou obstructions comme: clôture, garage maison, branches pendantes, cordes à linges ou fils électriques.
2. Portique d'escalade kangourou sur du ciment, de l'asphalte, de la terre battue ou sur n'importe quelle autre surface dure. Une chute peut provoquer des blessures graves à l'utilisateur.
3. NE PAS permettre aux enfants de jouer sur le Portique d'escalade kangourou jusqu'à ce qu'il soit entièrement assemblé.
4. de vérifier régulièrement les pièces et les raccords principaux et de remplacer toute pièce cassée, endommagée ou pointues si nécessaire. Le fait de ne pas respecter cette consigne peut entraîner un effondrement du produit et d'autres dangers. Il est très important de vérifier l'état du produit au début de chaque saison et pendant son utilisation.
5. Ainsi qu'avec tout équipement de jeu, un adulte doit surveiller les enfants qui jouent sur le Portique d'escalade kangourou, enseignant aux enfants à ne pas utiliser l'équipement d'une façon autre que celle pour laquelle il a été conçu, à ne pas grimper sur l'équipement mouillé ou couvert de neige. Les adultes surveillant le jeu doivent s'assurer que les enfants soient habillés correctement de vêtements et de chaussures à leur taille et, pour éviter toute possibilité de danger, qu'ils ne mettent pas d'écharpes, de ponchos ou autres vêtements lâches.

Les normes de sécurité européennes exigent :

- Il est conseillé d'installer ce toboggan de manière à protéger les yeux de l'enfant du soleil.

INSTRUCCIONES PARA LA INSTALACIÓN Y EL USO

El Canguro para trepar está diseñado para crear un ambiente de juego estimulante y divertido para los niños. Para que todos los niños que usen El Canguro para trepar puedan hacerlo con seguridad, pedimos a los adultos a cargo de la supervisión del juego en el Canguro para trepar que sigan estas reglas importantes para el mantenimiento y el uso de la unidad:

1. Coloque la unidad a 2 m (6,5 pies) por lo menos, alejada de estructuras u obstrucciones como cercas, garages, casas, tendederas, tendido eléctrico o debajo de ramas.
2. No instale el Canguro para trepar sobre concreto, asfalto, tierra comprimida o ninguna otra superficie dura. Una caída desde la unidad pudiera resultar en lesiones serias para la persona que la usa.
3. NO PERMITA que los niños jueguen en el Canguro para trepar hasta que no esté completamente armado.
4. Verifique regularmente las partes/accesorios principales de este producto y reemplace las partes rotas/dañadas/cortantes cuando sea necesario. No hacerlo puede provocar situaciones peligrosas o que se caiga. Es de especial importancia que se verifique la unidad al principio de cada temporada y durante la temporada de uso.
5. Como se requiere de todo equipo de juego, los adultos a cargo de la supervisión del juego en el Canguro para trepar deben instruir a los niños en el uso apropiado de esta unidad para que no sea usada de manera distinta a la indicada y para que los niños no suban a ella si la unidad está mojada o cubierta de nieve. Los adultos a cargo de la supervisión del juego deben asegurarse que los niños estén vestidos apropiadamente con ropas y zapatos ajustados y que no vistan ropas sueltas, como bufandas o ponchos, que pudieran ocasionar peligro.

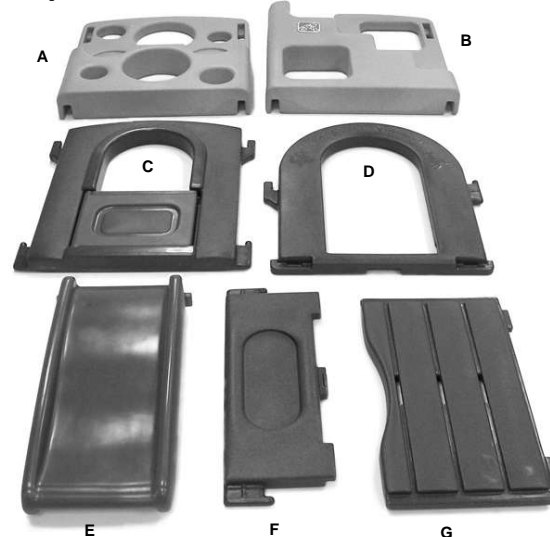
Las Normas de Seguridad Europeas requieren lo siguiente:

Se recomienda que el tobogán se coloque en una posición tal que el sol no dañe los ojos del niño.

Parts List:

Liste des pièces détachées:

Lista de partes:



A - Circle Wall
Côté Trous Ronds
Pieza con Circulos

B - Step Wall
Côté Escalier
Pieza con Escalones

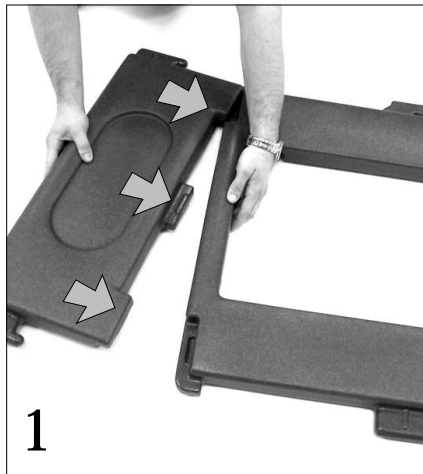
C - Door Wall
Côté Porte
Pieza con Puerta

D - Slide Wall Top
Partie Supérieure
du Côté Toboggan
Pieza Superior de la Canal

E - Slide
Toboggan
Canal

F - Slide Wall Bottom
Partie Inférieure du Côté Toboggan
Pared Inferior de la Canal

G - Platform
Plateforme
Plataforma

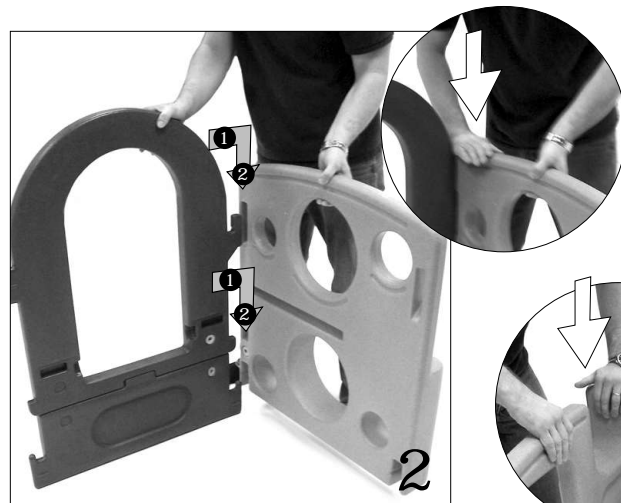


1

1. Connect the slide wall bottom to the slide wall top. Position the walls as shown. Holding the bottom wall in place, lift the top wall slightly and snap together.

1. Assembler la partie supérieure et inférieure du Coté Toboggan. Positionner les cotés comme sur le dessin. En tenant la partie inférieure emboîtez la à la partie supérieure.

1. Conecte la pared inferior de la canal a la pared superior de la canal. Coloque las paredes como se muestra. Mientras mantiene firme la pared inferior levante levemente la pared superior hasta que ambas se enganchen.



2

2. Attach circle wall to slide wall.

2. Assembler le Coté à Trous Ronds au Coté Toboggan.

2. Conecte la pieza con círculos a la pared de la canal.



3

3. Attach step wall to slide wall.

3. Assembler le Coté Escalier au Coté Toboggan.

3. Conecte la pieza con escalones a la pared de la canal.

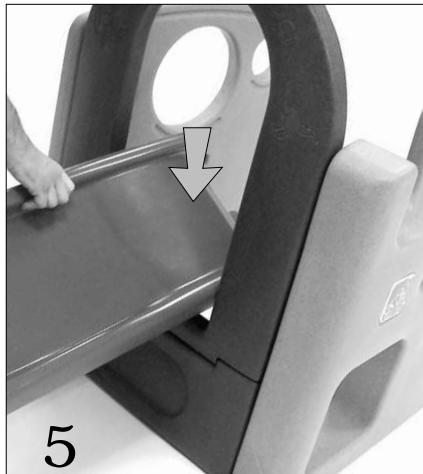


4

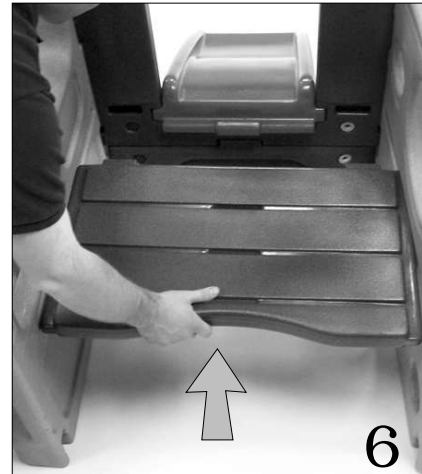
4.5. Attach slide to slide wall. Position the tab end of slide at an angle in the slide wall opening. Rotate slide, then press down. Insert slide tabs into the slots in wall.

4.5. Assembler la glissade au Coté Toboggan. Insérela glissade dans l'encoche du panneau. Faire un mouvement de rotation à la glissade pour qu'elle se mette en place.

4.5. Conecte la canal a la pared de la canal. Coloque en ángulo el extremo con lengüetas de la canal en las aberturas de la pared de la canal. Rote la canal y presione hacia abajo. Inserte las lengüetas de la canal en las ranuras de la pared.



5

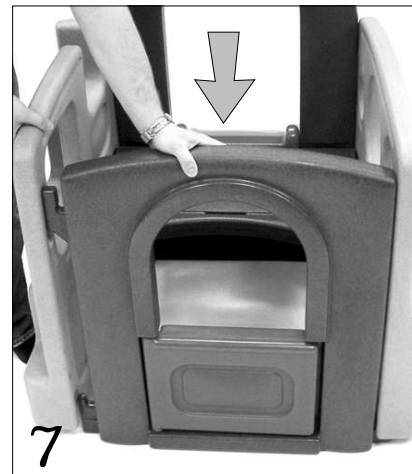


6

6. Install platform. Spread the circle and step wall apart. Align the long tabs of the platform with the slots in the circle and step wall. Move the platform forward. Insert the two tabs of the platform into the slots in the slide wall. Assembly tip: (When moving the platform into position, lift the exit end of the slide slightly). Pull walls together to secure platform.

6. Installer la plateforme. Ecarter le Coté à Trous Ronds et le Coté Escalier l'un de l'autre, insérer la plateforme dans ses rainures latérales et insérer la dans le Coté Toboggan. Conseil: Quand vous mettez la plateforme en position, surélever la partie supérieure de la glissade. Enfin resserrer tous les cotés pour enfermer la plateforme.

6. Instale la plataforma. Separe la pieza con círculos de la pieza con escalones. Alinié las lengüetas largas de la plataforma con las ranuras de la pieza con círculos y la pieza con escalones. Mueva la plataforma hacia adelante. Inserte las dos lengüetas de la plataforma en las ranuras de la pared de canal. Ayuda para el montaje: (Al poner la plataforma en posición levante levemente le extremo de la canal.) Haga presión hacia adentro sobre ambas paredes hasta que la plataforma quede asegurada.



7

7. Attach door wall. Important: Inspect the platform for proper interlock with the side walls.

7. Assembler le Coté Porte. Contrôler que la plateforme soit bien positionner de tous cotés.

7. Conecte la pared con puerta. Importante: Inspeccione la plataforma para asegurar que quede debidamente interconectada con las paredes laterales.





A STEP BEYOND™

The Step2 Company 10010 Aurora-Hudson Rd. Streetsboro, OH 44241 USA

www.step2.com

Consumer Information Sheet For Playground Surfacing Materials

Renseignements aux Consommateurs sur les Matériels qui Couvrent la Surface d'un Terrain de Jeu

Información para el Consumidor Sobre los Materiales de la Superficie de Juego

1-800-347-8372

Valid only in U.S.A. and Canada
Nombre valide à U.S. à Canada
Numero valido solo en EUA à Canada
(330)656-0440

Fall Height in Feet From Which a Life Threatening Head Injury Would Not Be Expected

Type of Material	6 in. depth	9 in. depth	12 in. depth
Double Shredded Bark Mulch	6	10	11
Wood Chips	6	7	12
Fine Sand	5	5	9
Fine Gravel	6	7	10

Table X3.1

This information has been extracted from the CPSC publications "Playground Surfacing – Technical Information Guide" and "Handbook for Public Playground Safety." Copies of these reports can be obtained by sending a postcard to the: Office of Public Affairs, U.S. Consumer Product Safety Commission, Washington, D.C., 20207 or call the toll-free hotline: 1-800-638-2772.

• X3.1 The U.S. Consumer Product Safety Commission estimates that about 100,000 playground equipment related injuries resulting from falls to the ground surface are treated annually in U.S. hospital emergency rooms. Injuries involving this hazard pattern tend to be among the most serious of all playground injuries, and have the potential to be fatal, particularly when the injury is to the head. The surface under and around playground equipment can be a major factor in determining the injury-causing potential of a fall. It is self evident that a fall onto a shock absorbing surface is less likely to cause a serious injury than a fall onto a hard surface.

Playground equipment should never be placed on hard surfaces such as concrete or asphalt and while grass may appear to be acceptable it may quickly turn to hard packed earth in areas of high traffic. Shredded bark mulch, wood chips, fine sand or fine gravel are considered to be acceptable shock absorbing surfaces when installed and maintained at a sufficient depth under and around playground equipment.

• X3.2 Table X3.1 lists the maximum height from which a child would not be expected to sustain a life-threatening head injury in a fall onto four different loose-fill surfacing materials if they are installed and maintained at depths of 6, 9, and 12 in. However, it should be recognized that all injuries due to falls can not be prevented no matter what surfacing material is used.

• X3.3 It is recommended that a shock absorbing material should extend a minimum of 6 ft. in all directions from the perimeter of stationary equipment such as climbers and slides. However, because children may deliberately jump from a moving swing, the shock absorbing material should extend in the front and rear of swing a minimum distance of 2 times the height of the pivot point measured from a point directly beneath the pivot on the supporting structure.

• X3.4 This information is intended to assist in comparing the relative shock-absorbing properties of various materials. No particular material is recommended over another. However, each material is only effective when properly maintained. Materials should be checked periodically and replenished to maintain correct depth as determined necessary for your equipment. The choice of a material depends on the type and height of the playground equipment, the availability of the material in your area, and its cost.

PLEASE SAVE THIS SHEET FOR FUTURE REFERENCE

Chute d'une Hauteur en Centimètres d'où On Ne S'Attendrait Pas à ce qu'une Blessure à la Tête Pourrait Mettre la Vie En Danger

Type de Matériel	15,24 cm de Profondeur	22,86 cm	30,48 cm
Pailis d'Ecorce Déchiqueté Deux Fois	6	10	11
Copeaux	6	7	12
Sable Fin	5	5	9
Gravier Fin	6	7	10

Table X3.1

• X3.1 Le Conseil de Sécurité des Etats-Unis pour Produits aux Consommateurs estime qu'environ 100.000 blessures résultant de chute à terre d'un équipement de terrain de jeu sont soignées annuellement dans les salles d'urgences des hôpitaux américains. On remarque que sur le terrain de jeu les blessures ont tendance à être parmi les plus graves et peuvent être fatales, surtout quand la blessure est à la tête. La surface sous et autour de l'équipement du terrain de jeu peut jouer un rôle majeur en limitant la possibilité de se blesser en cas de chute. Il est évident qu'une chute sur une surface qui amortit le choc diminuera la possibilité d'une grave blessure par rapport à une chute sur surface dure.

Ces renseignements sont extraits des publications du "Guide de Renseignements Techniques pour Recouvrir la Surface de Terrains de Jeux" CPSC publications "Playground Surfacing – Technical Information Guide" et du "Manuel sur la Sécurité des Terrains de Jeux Publics" ("Handbook for Public Playground Safety"). Pour vous procurer des copies de ces comptes rendus, écrivez au : Office of Public Affairs, U.S. Consumer Product Safety Commission, Washington, D.C., 20207 (Bureau des Affaires Publiques, Conseil de Sécurité des Etats-Unis pour Produits aux Consommateurs, Washington, D.C., 20207) ou appelez le numéro gratuit 1-800-638-2772 accessible jour et nuit.

Ne jamais placer l'équipement de terrain de jeu sur des surfaces dures comme du ciment ou de l'asphalte et bien que le gazon vous paraisse convenable, il peut vite devenir un sol tassé et dur où l'on piétine fréquemment. On considère le pailis d'écorce déchiqueté, les copeaux, le sable fin ou le gravier fin comme des surfaces qui absorbent le choc de façon acceptable quand installés et maintenus à une profondeur suffisante en dessous et tout autour de l'équipement du terrain de jeu.

• X3.2 Table X3.1 liste la hauteur maximum de laquelle un enfant ne risquerait pas d'éprouver une blessure à la tête qui pourrait mettre sa vie en danger s'il tombe sur quatre matériels de surfaces différents non-tassés s'ils sont installés et bien entretenus à des profondeurs de 15,24, 22,86, et 30,48 cm. Mais, on doit reconnaître qu'on ne peut empêcher toutes blessures causées par des chutes quoi que soit le matériel employé.

• X3.3 Il est recommandé que le matériel qui amortit le choc soit étendu un minimum de 1,83 m dans toutes les directions du périmètre de l'équipement stationnaire comme les escalades et les toboggans. Mais, comme les enfants peuvent sauter exprès de la balançoire en mouvement, le matériel qui amortit le choc doit être étendu à l'avant et à l'arrière de la balançoire à une distance minimum de 2 fois la hauteur du point du pivot mesuré d'un point directement sous le pivot de la structure de soutien.

• X3.4 L'intention de ces renseignements est pour vous aider à comparer plusieurs matériels d'après leurs propriétés pour amortir le choc. Aucun matériel en particulier est recommandé par rapport à un autre. Cependant chaque matériel est efficace que s'il est bien entretenu. Périodiquement il faut vérifier les matériels et en ajouter davantage pour maintenir la profondeur suffisante déterminée nécessaire à votre équipement. Le choix d'un matériel dépend du type et de la hauteur de l'équipement du terrain de jeu, ce qui est disponible où vous résidez et le coût.

PRIERE DE GARDER CETTE FEUILLE POUR FUTURE REFERENCE

Altura de una caída, tomada en pies, desde donde dicha caída no debe ocasionar lesiones peligrosas a la cabeza.

Tipo de Material	Espesor de 6"	Espesor de 9"	Espesor de 12"
La corteza de madera triturada fina	6	10	11
Astillas de madera	6	7	12
Arena fina	5	5	9
Grava	6	7	10

La tabla X3.1

Esta información ha sido extraída de las publicaciones de CPSC "Superficie para Terrenos de Juego – Guía de Información Técnica" y "Manual para la Seguridad de los Terrenos Públicos de Juego." Copias de este reporte se pueden obtener enviando una tarjeta postal a la: Oficina de Asuntos Públicos, Comisión de Seguridad de Productos para el Consumidor de los E.U., Washington, D.C., 20207, o llame gratis al 1-800-638-2772.

• X3.1 La Comisión a cargo de la Seguridad de los Productos para el Consumidor de los E.U. estima que anualmente son tratadas en las salas de emergencia de los Estados Unidos cerca de 100,000 lesiones ocasionadas por caídas desde equipos de recreo. Las lesiones de este tipo tienden a ser de las mas severas y tienen el potencial de ser fatales, particularmente cuando ocurren lesiones a la cabeza. La superficie debajo y alrededor de los equipos de recreo es un gran factor al determinar el potencial de gravedad de una caída. Es evidente que una caída sobre una superficie que amortigua el impacto tiene menos posibilidad de ocasionar lesiones graves que una caída sobre una superficie dura.

Los equipos de recreo nunca deben ser colocados sobre superficies duras como concreto o asfalto y aún cuando el césped aparenta ser suave puede estar duro y apisonado en las zonas transitadas. Se aceptan como superficies que amortiguan el impacto, la corteza de madera triturada, astillas de madera, arena fina o grava, siempre que estos materiales sean instalados y mantenidos con suficiente espesor debajo y alrededor de los equipos de recreo.

• X3.2 La tabla X3.1 indica la altura máxima desde donde una caída, sobre cualquiera de los cuatro materiales para amortiguar el impacto, no debe ocasionar lesiones a la cabeza con resultados fatales, siempre que estos materiales sean instalados y mantenidos a un espesor de 6", 9" o 12". Es evidente que las lesiones producidas por caídas no se pueden evitar sin que importe el tipo de material instalado sobre la superficie.

• X3.3 Se recomienda que el material para amortiguar el impacto cubra un perímetro de 6 pies alrededor de los equipos estacionarios de recreo como las canales y los trepadores. Debido a que los niños suelen saltar intencionalmente de un columpio en movimiento, el material para amortiguar el impacto debe extenderse, delante y detrás del columpio, una distancia mínima equivalente al doble de la altura del punto de pivote medida desde un punto directamente debajo del punto de pivote en la estructura de soporte.

• X3.4 Esta información está suministrada para ayudar a comparar las propiedades relativas de los distintos materiales para amortiguar impactos. No se recomienda específicamente ningún material mas que otro; los materiales sólo son efectivos cuando se mantienen apropiadamente. Los materiales deben ser examinados periódicamente y reaprovisionados para mantener el espesor correcto que su equipo requiere. La selección del material debe ser de acuerdo con el tipo de equipo de recreo y de su altura y dependerá del tipo de material disponible y de su costo.

RETENGA ESTA INFORMACION PARA REFERENCIA FUTURA